

ANWENDERINFORMATION



FEUERELEMENTE

ANWENDUNGS- UND AUFSTELLHINWEISE

Inhaltsverzeichnis

Übersicht	Seite 2
Genehmigung	Seite 2
Aufstellung	Seite 2
Brennmaterial	Seite 3
Grillring einbrennen	Seite 4
Sicherheit	Seite 5
Zubehör für Feuerelemente	Seite 6-7

FEUERELEMENTE

ANWENDUNGS- UND AUFSTELLHINWEISE

ÜBERSICHT

Egal ob an lauen Sommerabenden oder kühlen Herbst- und Frühlingstagen: Feuelemente sorgen für Gemütlichkeit, stimmungsvolle Atmosphäre und verbreiten Wärme. Für den sicheren Umgang mit Feuer muss bei der Aufstellung und Nutzung im Garten einiges beachtet werden. Viele wichtige und nützliche Hinweise dazu finden Sie in diesem Flyer und auf unserer Homepage unter www.gartenmetall.de.

GENEHMIGUNG

Feuerschalen mit einem Schalen-Durchmesser unter $\varnothing 1.200$ mm sind im eigenen Garten nicht genehmigungspflichtig. Mieter müssen ihren Vermieter bei der Aufstellung jedoch um Erlaubnis fragen.

Wie beim Grillen, sollten offene Holzfeuer aus Rücksicht auf die Nachbarn nur gelegentlich angezündet werden.

AUFSTELLUNG

Alle Feuerobjekte mit Holzbefuerung oder Gasfeuereinsatz dürfen nur im Freien und ohne Überdachung verwendet werden, Feuelemente mit Bioethanol-Brenner dagegen bei ausreichender Belüftung auch im Innenbereich.

Die Aufstellung eines Feuerobjektes darf nur auf feuerfestem Untergrund erfolgen, da beispielsweise bei den Feuerstellen TROJA oder SPARTA mit Holzbefuerung eine erhebliche Abstrahlung zum Boden entsteht. Sorgen Sie außerdem für einen sicheren Stand der Feuelemente.

Zu allen Gebäuden, Bäumen und Sträuchern ist ausreichend Abstand zu halten. Es gibt offizielle Mindestabstände, die je nach Region unterschiedlich festgelegt sind. Bei besonderen Wetterlagen und Trockenheit können regional zusätzliche Vorschriften gelten. Die örtliche Feuerwehr kann hier Auskunft geben. Berücksichtigen und achten Sie auf den Windeinfluss und die Windrichtung.

BRENNMATERIAL

Holz:

Für Feuerstellen im Garten gelten die gleichen Regeln wie für Kamine: Zugelassen ist nur trockenes und naturbelassenes Holz. Lagern Sie das Holz in ausreichender Entfernung von der Grillstelle, damit sich das trockene Holz nicht durch Funkenflug entzünden kann. Der lokale Kaminkehrer ist berechtigt, das gelagerte Feuerholz zu inspizieren. Abfallverbrennung ist grundsätzlich verboten und wird mit Bußgeld geahndet.

Gas:

Lagern Sie keine Gasflaschen, die nicht zum Betrieb nötig sind, in der Nähe der Grillstelle. Prüfen Sie vor Inbetriebnahme der Feuerstelle die Gasflasche auf Beschädigung und alle Ventile und Schläuche auf Dichtigkeit. Bei Betrieb das Gas nicht zu hoch regeln, da sonst Stichflammen entstehen können. Bei Gasgeruch: Schließen Sie die Gaszufuhr zum Gerät und löschen Sie alle offenen Flammen.

Hinweis bei gewerblichem Einsatz von Gasgeräten:

Bei gewerblicher Nutzung von Gasgeräten werden ein zugelassener Sicherheits-Gewerberegler mit Überdrucksicherung (BGV D 34 § 9 und 10) sowie eine zugelassene Schlauchbruchsicherung für den Betrieb an einer Flüssiggasflasche im Freien benötigt. Weiterhin sind ggf. Prüfungen (erstmalig und regelmäßig) und die Führung bestimmter Unterlagen erforderlich. Die Vorschriften können je nach Bundesland bzw. Ort variieren.

FEUERELEMENTE

ANWENDUNGS- UND AUFSTELLHINWEISE

GRILLRING EINBRENNEN

Der Grillring muss wie eine gute Gusseisenpfanne vor der ersten Anwendung eingebrannt werden. Dadurch bildet sich nach und nach eine Patina, also die natürliche Antihafbeschichtung. Diese Patina wirkt auch als Korrosionsschutz. Das Einbrennen ist nicht kompliziert, benötigt aber etwas Zeit:

Schritt 1:

Den Grillring mit warmem Wasser und Spülmittel abwaschen und mit viel klarem Wasser nachspülen.

Schritt 2:

Den Grillring komplett über 300 °C erhitzen und mit hoch erhitzbarem Öl (Rapsöl, Kokosfett oder Sonnenblumenöl) einstreichen.

Schritt 3:

Dann die Oberfläche mit Kartoffelschalen oder-scheiben und Salz gleichmäßig belegen und bestreuen und während des Einbrennvorganges immer wieder umverteilen.

Schritt 4:

Je nach Temperatur mindestens eine Stunde einbrennen lassen.

Schritt 5:

Abkühlen lassen, Kartoffelschalen und-scheiben entfernen und die Oberfläche mit lauwarmem Wasser reinigen. Abschließend mit etwas Öl einreiben. Je nach Qualität der Patina bei Bedarf wiederholen.



Vor dem Grillen muss der Grillring wie eine Eisengusspfanne eingebrannt werden. Dann bildet sich nach und nach eine schwarze, stabile Patina.

Hinweis: Die Grillringe sind zum Schutz vor Korrosion ab Werk mit Rapsöl eingelassen. Dieses muss vor der ersten Benutzung **nicht** entfernt werden!

SICHERHEIT

- Grundsätzlich sind bei allen Feuern folgende Regeln zu beachten:
- Das Feuer nie mit Brandbeschleunigern wie Benzin und Spiritus anfeuern. Diese verpuffen schon bei niedrigen Temperaturen. Das dabei entstehende Gas-Luft-Gemisch ist hochexplosiv!
- Lassen Sie das Feuer nie ohne Aufsicht!
- Achten Sie auf ausreichend Abstand zum Feuer. Dies gilt natürlich besonders für Kinder.
- Achten Sie darauf, dass für den Notfall immer Löschwasser, Sand oder Feuerlöscher bereitstehen.
- Die Feuerelemente aus Metall und mit Holzbefuerung können sehr heiß werden. Daher diese immer nur auf einer hitzebeständigen Unterlage, z.B. auf Naturstein, betreiben. Asphalt, Holz oder WPC-Terrassendielen sind nicht geeignet.
- Verwenden Sie nur zugelassenes Brennmaterial und trockenes Holz. Das Verbrennen von z.B. Gartenabfällen ist in der Regel verboten.
- Löschen Sie das Feuer bei Wind und starkem Funkenflug sofort.
- Bewahren Sie im Notfall Ruhe und scheuen Sie sich nicht, die Feuerwehr zu rufen:
 - Notrufnummer DE: 112
 - Notrufnummer CH: 118
 - Notrufnummer AT: 122

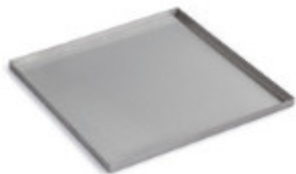
Weitere Informationen zu den Feuerelementen TROJA finden Sie in unserem Video und allgemein zu den Feuerobjekten unter www.gartenmetall.de/Produkte/Feuerobjekte



FEUERELEMENTE

ZUBEHÖR FÜR FEUERELEMENTE

Das GARTENMETALL®-Lieferprogramm an Feuerelementen umfasst klassische Holzfeuerstellen ebenso wie moderne dekorative Gaselemente. Zu jedem Feuerelement gibt es umfangreiches Zubehör wie Grillrost, Untersetzer, Grillring, Deckel und Abdeckungen zum Draufsitzen, Glasumrandungen, Thermometer und vieles mehr. Bestellen Sie bei Bedarf einfach das passende Zubehör nach!



Untersetzer quadratisch zum Schutz der Terrasse vor Rostpartikeln.



Untersetzer rund zum Schutz der Terrasse vor Rostpartikeln.



Kohleneinsatzrost mit Schlitzten zur optimalen Belüftung bei der Verwendung von Grillkohle.



Grillring rund zum indirekten Grillen, für die Feuerstelle.



Grillrost für Grillring, für die Feuerstelle.



Deckel flach rund, zur Abdeckung der Feuerschale oder des Grillringses.



Deckel hoch rund, mit Platz für den Grillrost über der Feuerschale.



Abdeckung flach aus Metall für ganze Feuerstelle TROJA.



Abdeckung flach mit Sitzauflage zum Draufsitzen für ganze Feuerstelle TROJA.



gartenmetall®

In der Au 11
72622 Nürtingen
Deutschland

Telefon +49 7022 9276-0
Telefax +49 7022 9276-50
info@gartenmetall.de
www.gartenmetall.de