

# ANWENDERINFORMATION



## FEUERELEMENTE

### ANWENDUNGS- UND AUFSTELLHINWEISE

---

#### INHALTSVERZEICHNIS

Übersicht .....	Seite 2
Genehmigung .....	Seite 2
Aufstellung .....	Seite 2
Brennmaterial .....	Seite 3
Grillring einbrennen .....	Seite 4
Sicherheit .....	Seite 5
Zubehör für Feuerelemente ...	Seite 6

# FEUERELEMENTE

## ANWENDUNGS- UND AUFSTELLHINWEISE

---

### ÜBERSICHT

Egal ob an lauen Sommerabenden oder kühlen Herbst- und Frühlingstagen: Feuelemente sorgen für Gemütlichkeit, stimmungsvolle Atmosphäre und verbreiten Wärme. Für den sicheren Umgang mit Feuer muss bei der Aufstellung und Nutzung im Garten einiges beachtet werden. Viele wichtige und nützliche Hinweise dazu finden Sie in diesem Flyer und auf unserer Homepage unter [www.gartenmetall.de](http://www.gartenmetall.de).

### GENEHMIGUNG

Feuerschalen mit einem Schalen-Durchmesser unter  $\varnothing 1.200$  mm sind im eigenen Garten nicht genehmigungspflichtig. Mieter müssen ihren Vermieter bei der Aufstellung jedoch um Erlaubnis fragen.

Wie beim Grillen, sollten offene Holzfeuer aus Rücksicht auf die Nachbarn nur gelegentlich angezündet werden.

### AUFSTELLUNG

Alle Feuerobjekte mit Holzbefuerung oder Gasfeuereinsatz dürfen nur im Freien und ohne Überdachung verwendet werden, Feuelemente mit Bioethanol-Brenner dagegen bei ausreichender Belüftung auch im Innenbereich.

Die Aufstellung eines Feuerobjektes darf nur auf feuerfestem Untergrund erfolgen, da beispielsweise bei den Feuerstellen TROJA oder SPARTA mit Holzbefuerung eine erhebliche Abstrahlung zum Boden entsteht. Sorgen Sie außerdem für einen sicheren Stand der Feuelemente.

Zu allen Gebäuden, Bäumen und Sträuchern ist ausreichend Abstand zu halten. Es gibt offizielle Mindestabstände, die je nach Region unterschiedlich festgelegt sind. Bei besonderen Wetterlagen und Trockenheit können regional zusätzliche Vorschriften gelten. Die örtliche Feuerwehr kann hier Auskunft geben. Berücksichtigen und achten Sie auf den Windeinfluss und die Windrichtung.



## BRENNMATERIAL

**Holz:** Für Feuerstellen im Garten gelten die gleichen Regeln wie für Kamine: Zugelassen ist nur trockenes und naturbelassenes Holz. Lagern Sie das Holz in ausreichender Entfernung von der Grillstelle, damit sich das trockene Holz nicht durch Funkenflug entzünden kann. Der lokale Kaminkehrer ist berechtigt, das gelagerte Feuerholz zu inspizieren. Abfallverbrennung ist grundsätzlich verboten und wird mit Bußgeld geahndet.

**Bioethanol:** Zum Betrieb der Feuerstellen darf nur reines und schadstofffreies Bioethanol verwendet werden. Sorgen Sie außerdem für ausreichend Frischluftzufuhr, da beim Verbrennen giftiges Kohlendioxid entsteht. Der Kamin darf nicht befüllt werden, solange er brennt bzw. noch warm ist. Achten Sie auf die maximal zulässige Füllhöhe! Sollte Brennmaterial daneben geraten, wischen Sie dieses sofort auf und entsorgen Sie den Lappen im Freien, da er leicht entzündlich ist. Zum Entzünden der Feuerstelle eignet sich ein Stabfeuerzeug. So lassen sich Verbrennungen vermeiden.

**Gas:** Lagern Sie keine Gasflaschen, die nicht zum Betrieb nötig sind, in der Nähe der Grillstelle. Prüfen Sie vor Inbetriebnahme der Feuerstelle die Gasflasche auf Beschädigung und alle Ventile und Schläuche auf Dichtigkeit. Bei Betrieb, Gas nicht zu hoch regeln, da sonst Stichflammen entstehen können. Sollten durch tropfendes Fett die Flammen zu hoch schlagen, schließen Sie das Gasventil und warten Sie, bis die Flammen erlöschen. Bei Gasgeruch: Schließen Sie die Gaszufuhr zum Gerät und löschen Sie alle offenen Flammen.

**Hinweis bei gewerblichem Einsatz von Gasgeräten:**

Bei gewerblicher Nutzung von Gasgeräten werden ein zugelassener Sicherheits-Gewerberegler mit Überdrucksicherung (BGV D 34 § 9 und 10) sowie eine zugelassene Schlauchbruchsicherung für den Betrieb an einer Flüssiggasflasche im Freien benötigt. Weiterhin sind ggf. Prüfungen (erstmalig und regelmäßig) und die Führung bestimmter Unterlagen erforderlich. Die Vorschriften können je nach Bundesland bzw. Ort variieren.

# FEUERELEMENTE

## ANWENDUNGS- UND AUFSTELLHINWEISE

### GRILLRING EINBRENNEN

Der Grillring muss wie eine gute Eisengusspfanne vor der ersten Anwendung eingebrannt werden. Dadurch bildet sich nach und nach eine Patina, also die natürliche Antihafbeschichtung. Diese Patina wirkt auch als Korrosionsschutz. Das Einbrennen ist nicht kompliziert, benötigt aber etwas Zeit:

Schritt 1:

Den Grillring mit warmem Wasser und Spülmittel abwaschen und mit viel klarem Wasser nachspülen.

Schritt 2:

Den Grillring komplett über 300°C erhitzen und mit hoch erhitzbarem Öl (Rapsöl, Kokosfett oder Sonnenblumenöl) einstreichen.

Schritt 3:

Dann die Oberfläche mit Kartoffelschalen oder -scheiben und Salz gleichmäßig belegen und bestreuen und während des Einbrennvorganges immer wieder umverteilen.

Schritt 4:

Je nach Temperatur mindestens eine Stunde einbrennen lassen.

Schritt 5:

Abkühlen lassen, Kartoffelschalen und -scheiben entfernen und die Oberfläche mit lauwarmem Wasser reinigen. Abschließend mit etwas Öl einreiben. Je nach Qualität der Patina immer mal wieder wiederholen.



*Vor dem Grillen muss der Grillring wie eine Eisengusspfanne eingebrannt werden. Dann bildet sich nach und nach eine schwarze, stabile Patina.*

Hinweis: Die Grillringe sind zum Schutz vor Korrosion ab Werk mit Rapsöl eingelassen. Dieses muss vor der ersten Benutzung **nicht** entfernt werden!



## SICHERHEIT

Grundsätzlich sind bei allen Feuern folgende Regeln zu beachten:

- Das Feuer nie mit Brandbeschleunigern wie Benzin und Spiritus anfeuern. Diese verpuffen schon bei niedrigen Temperaturen. Das dabei entstehende Gas-Luft-Gemisch ist hochexplosiv!
- Lassen Sie das Feuer nie ohne Aufsicht!
- Achten Sie auf ausreichend Abstand zum Feuer. Dies gilt natürlich besonders für Kinder.
- Achten Sie darauf, dass für den Notfall immer Löschwasser, Sand oder Feuerlöscher bereitstehen.
- Die Feuerelemente aus Metall und mit Holzbefuerung können sehr heiß werden. Daher diese immer nur auf einer hitzebeständigen Unterlage, z.B. auf Naturstein, betreiben. Asphalt, Holz oder WPC-Terrassendielen sind nicht geeignet.
- Verwenden Sie nur zugelassenes Brennmaterial und trockenes Holz. Das Verbrennen von z.B. Gartenabfällen ist in der Regel verboten.
- Löschen Sie das Feuer bei Wind und starkem Funkenflug sofort.
- Bewahren Sie im Notfall Ruhe und scheuen Sie sich nicht, die Feuerwehr zu rufen:  
Notrufnummer D: 112  
Notrufnummer CH: 118  
Notrufnummer AT: 122

*Weitere Informationen zu den Feuerelementen TROJA  
finden Sie in unserem Video und allgemein zu den Feuerobjekten  
unter [www.gartenmetall.de/Produkte/Feuerobjekte](http://www.gartenmetall.de/Produkte/Feuerobjekte)*

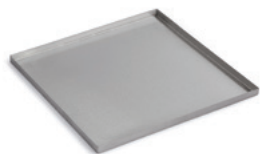


# FEUERELEMENTE

## ZUBEHÖR FÜR FEUERELEMENTE

---

Das GARTENMETALL®-Sortiment an Feuelementen reicht von der klassischen Holzfeuerstelle über Gas-elemente bis hin zu Bioethanol- oder Elektrofeuerobjekten. Zu jedem Feuelement gibt es umfangreiches Zubehör wie Grillrost, Untersetzer, Grillring, Deckel und Abdeckungen zum Draufsitzen, Glasumrandungen, Thermometer und vieles mehr. Bestellen Sie bei Bedarf einfach das passende Zubehör nach!



*Untersetzer quadratisch zum Schutz der Terrasse vor Rostpartikeln.*



*Untersetzer rund zum Schutz der Terrasse vor Rostpartikeln.*



*Grillrost massiv, mit Griffen und Stellfüßen – verschiedene Modelle für die verschiedenen Feuerstellen.*



*Grillring rund zum indirekten Grillen, für Feuerstelle TROJA.*



*Grillrost für Grillring, für Feuerstelle TROJA.*



*Deckel flach rund, zur Abdeckung der Feuerschale oder des Grillringes.*



*Deckel hoch rund mit Platz für Grillrost, nur über Feuerschale.*



*Abdeckung flach aus Metall für ganze Feuerstelle TROJA.*



*Abdeckung flach mit Sitzauflage zum Draufsitzen für ganze Feuerstelle TROJA.*



gartenmetall®

In der Au 14  
72622 Nürtingen  
Deutschland

Telefon +49 7022 9276-0  
Telefax +49 7022 9276-50  
info@gartenmetall.de  
www.gartenmetall.de